



CITTÀ DI PIOSSASCO

PROVINCIA DI TORINO

**REFERTO
CONTROLLO
DI
GESTIONE
ANNO
2010**

INDICE

- Introduzione	pag. 3
- Caratteristiche generali	pag. 3
- L'Organizzazione e i centri di responsabilità	pag. 5
- Ricognizione sullo stato di attuazione dei programmi	pag. 8
- Piano dettagliato degli Obiettivi 2010	pag. 9
- Grado di raggiungimento degli Obiettivi 2010	pag. 13
- Analisi statistica dei risultati raggiunti	pag. 18
- Investimenti – Opere Pubbliche – Manutenzioni	pag. 19
- Ulteriore programmazione	pag. 21
- Analisi economico-finanziaria	pag. 22
o La rilevazione dei costi, dei proventi e dei risultati	pag. 22
o Conto del Patrimonio	pag. 22
o Risultati finanziari della gestione dei programmi	pag. 23
o Riepilogo generale delle entrate	pag. 24
o Riepilogo generale delle uscite	pag. 24
o Bilancio Investimenti	pag. 25
- Il rispetto del Patto di Stabilità	pag. 26
- Spese per affidamento incarichi	pag. 27
- Spese pubblicitarie	pag. 28
- Acquisti beni e servizi	pag. 28
- Andamento complessivo della gestione finanziaria	pag. 31
- Le valutazioni finali della gestione	pag. 33

Introduzione

Il presente documento è redatto al fine di documentare il grado di realizzo degli obiettivi programmati.

Le fonti informative da cui sono stati attinti i dati contabili sono il rendiconto di gestione e la relazione al conto del Bilancio.

CARATTERISTICHE GENERALI

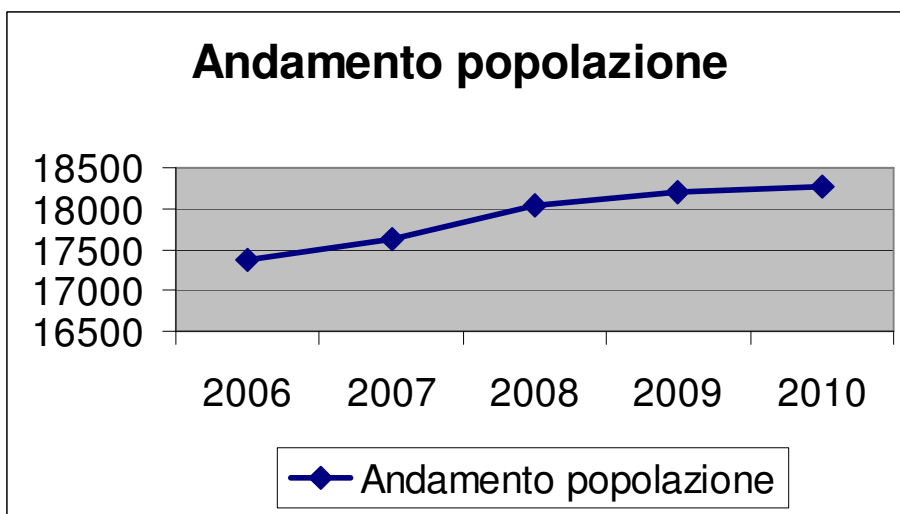
Popolazione

Al 31 dicembre 2010 la popolazione totale del Comune di Piossasco risulta essere costituita da 18.279 abitanti, di cui 9.308 donne e 8.971 uomini, con una componente straniera di 716 abitanti pari al 3,92% del totale.

Nella tabella sottostante è evidenziato il totale della popolazione residente nel Comune di Piossasco al 31/12 del quinquennio 2006-2010, suddividendo il totale tra maschi e femmine nonché il numero dei nuclei familiari.

	2006	2007	2008	2009	2010
Abitanti di cui:	17.381	17.621	18.032	18.193	18.279
maschi	8.614	8.720	8.908	8.963	8.971
femmine	8.767	8.901	9.124	9.230	9.308
Nuclei familiari	6.990	7.178	7.407	7.525	7.581

Il grafico sotto riportato, evidenzia dal 2006 al 2010 un incremento della popolazione residente nel territorio del Comune di Piossasco, con un costante incremento dei cittadini stranieri.



	2006	2007	2008	2009	2010
Incremento abitanti rispetto all'anno precedente	78	240	411	161	86
Incremento stranieri rispetto all'anno precedente	33	162	76	22	85

I dati riassunti nella tabella seguente evidenziano il trend di crescita della popolazione analizzata anche in funzione della presenza di cittadini stranieri, la cui incidenza risulta essere pari al 4% circa dei residenti totali.

	2006	2007	2008	2009	2010
Abitanti totali	17381	17621	18032	18193	18279
Stranieri	371	533	609	631	716
Incidenza sugli abitanti	2,13%	3,02%	3,38%	3,47%	3,92%

Territorio

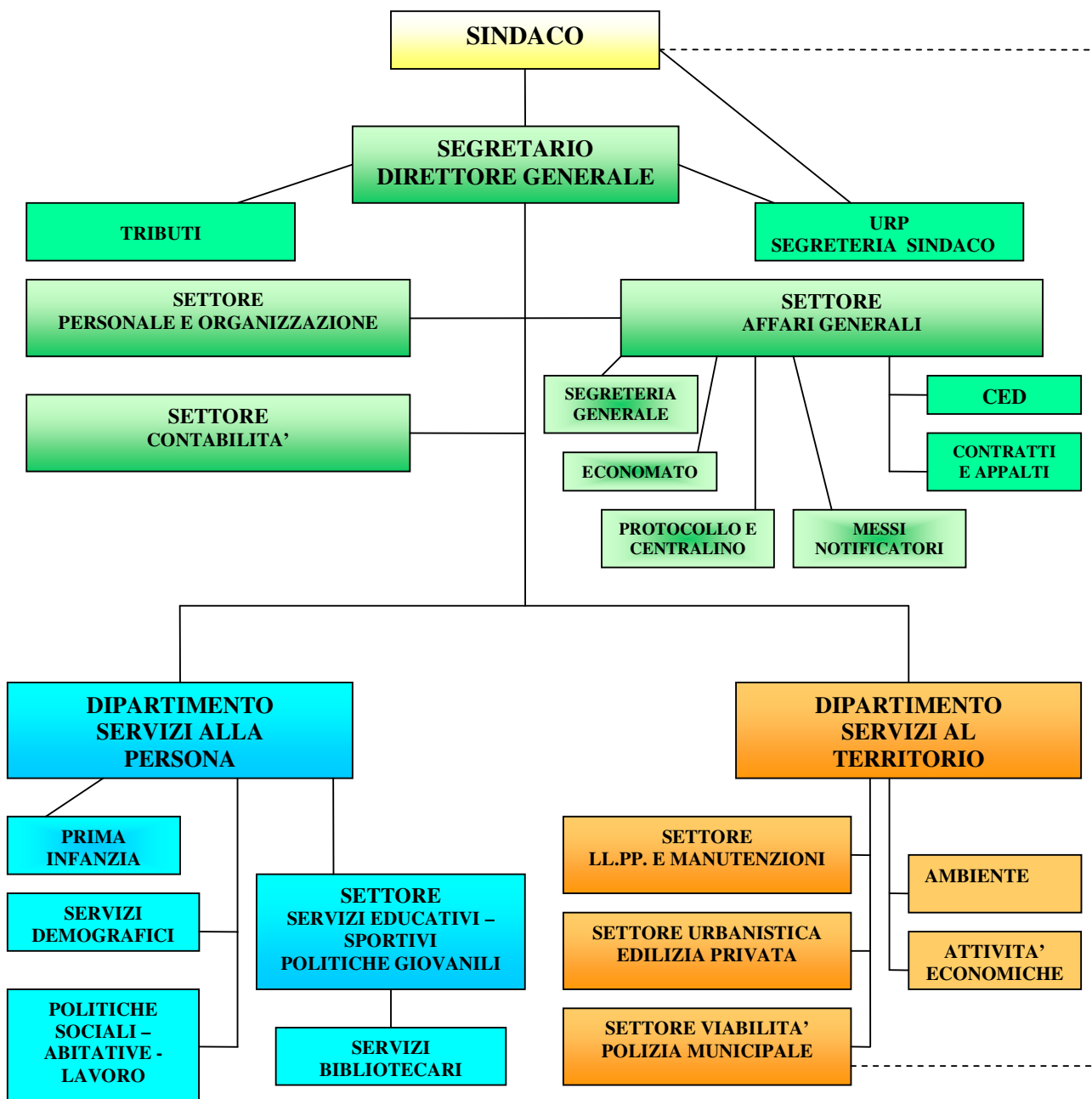
Superficie Kmq. 39,99
 Altitudine mt. 304

Viabilità

Strade statali Km. 5
 Strade Provinciali Km. 15
 Strade Comunali Km. 35
 Strade vicinali Km. 20
 Autostrade Km. 0

L'ORGANIZZAZIONE E I CENTRI DI RESPONSABILITA'

L'individuazione dei centri di responsabilità relativi ai Dipartimenti e i Settori, segue l'organizzazione dell'Ente come definita nel "Regolamento sull'ordinamento degli Uffici e dei Servizi, delle modalità di assunzione e dei requisiti di accesso", approvato con Deliberazione della Giunta Comunale n. 143 del 1/08/2003 e successive modificazioni (n. 152 del 9/9/2003; n. 62 del 24/04/2007; n. 106 del 20/06/2007; n. 147 del 19/09/2007; n. 61 del 01/04/2008 e n. 232 del 3/12/2008), così come risulta dall'organigramma seguente.



In particolare, durante l'anno 2010, è stata attuata una parziale riorganizzazione nell'ambito del Dipartimento Servizi alla Persona effettuata a seguito dello smantellamento dell'Ufficio Cultura, attraverso il trasferimento completo delle iniziative culturali alla Fondazione Alessandro Cruto, così come l'attivazione presso la stessa dello Sportello delle Associazioni.

Inoltre, presso il Dipartimento è stato istituito lo Sportello Sociale Unico per il cittadino al fine di facilitarlo nella fruizione di bonus e agevolazioni.

Si evidenzia che nell'anno 2010 sono state effettuate le seguenti movimentazioni di personale:

- 1/01 – collocazione in quiescenza di n. 1 “Operatore” cat. B5 presso l’Asilo Nido;
- 1/01 – collocazione in quiescenza di n. 1 “Istruttore Amministrativo” cat. C2 in servizio presso i Servizi Demografici;
- 4/01 – cessazione dal servizio per dimissioni di n. 1 “Istruttore Amministrativo” cat. D1 in servizio presso il Dipartimento Servizi alla Persona;
- 1/04 - assunzione di n. 1 “Istruttore Tecnico” cat. C5 mediante mobilità esterna;
- 31/05 – cessazione dal servizio per concessione nulla osta a mobilità esterna di n. 1 “Istruttore Tecnico” cat. C3;
- 1/08 – rientro dal comando funzionale presso la Beinasco Servizi s.r.l.” di n. 1 “Istruttore Amministrativo” cat. C5;
- 1/11 – assunzione di n. 1 “Istruttore Informatico” cat. C1 mediante mobilità esterna;
- 1/12 – assunzione di n. 1 “Avvocato” cat. D5 P.T. 69,44% mediante mobilità esterna;
- 11/12 – assunzione di n. 1 “Istruttore Direttivo” cat. D1 mediante mobilità esterna;

Sono state effettuate le seguenti progressioni orizzontali in applicazione del Contratto collettivo decentrato integrativo del personale non dirigente – Quadriennio normativo 2006-2010 – annualità economica 2009 – sulla base del punteggio valutativo assegnato:

Categoria	N. Dipendenti
Da B2 a B3	1
Da B3 a B4	2
Da B4 a B5	1
Da C1 a C2	1
Da C2 a C3	1
Da C3 a C4	2
Da C4 a C5	1
Da D1 a D2	1
Da D2 a D3	1
Da D4 a D5	2

La seguente tabella indica l'andamento della dotazione Organica del Comune di Piosasco al 31 dicembre dell'ultimo triennio.

CATEGORIA	2008	2009	2010
A	0	0	0
B	16	14	13
C	34	32	32
D	20	26	27
Dirigenti	2	2	2
Segretario/Direttore Generale	1	1	1
Totale persone di ruolo	73	75	75

CENTRI DI RESPONSABILITA'

Il PEG dell'anno 2010 indica i seguenti elementi di organizzazione e di analisi comprensivi del nominativo Responsabile:

DIPARTIMENTO DIREZIONE GENERALE Dott. Corrado Parola	
Affari Generali	Rag. Learco Giachero
Settore Contabilità	Rag. Patrizia Malano
Settore Tributi	Dott. Corrado Parola
Urp e Segreteria Giunta	Dott. Corrado Parola
Personale e Organizzazione	Dott.ssa Paola Stanzani

DIPARTIMENTO SERVIZI ALLA PERSONA SOCIALI SCOLASTICI Dott.ssa Maria Vassalotti	
Servizi Educativi, Sportivi e Politiche Giovanili	Carla Gariglio
Politiche Sociali, Abitative e Lavoro	Dott.ssa Maria Vassalotti
Servizi Demografici	Dott.ssa Maria Vassalotti

DIPARTIMENTO SERVIZI AL TERRITORIO Arch. Maurizio Foddai	
Opere Pubbliche/Manutenz. Ord. e Straord./Utenze/ Protezione civile	Geom. Franco Borgiattino
Settore Urbanistica Edilizia Privata	Geom. Livio Vaschetto
Ambiente	Arch. Maurizio Foddai
Polizia Municipale	Geom. Filippo Grassia
Attività Economiche Sviluppo e Turismo	Arch. Maurizio Foddai

RICOGNIZIONE SULLO STATO DI ATTUAZIONE

DEI PROGRAMMI

Fra gli adempimenti che segnano uno dei momenti fondamentali di controllo dell'evolversi della gestione, si annovera la deliberazione consiliare della ricognizione sullo stato di attuazione dei programmi ai sensi dell'art. 193, comma 2 del Tuel, D. Lgs. 267/2000 che recita testualmente:

“2. Con periodicità stabilita dal regolamento di contabilità dell'Ente Locale, e comunque almeno una volta entro il 30 settembre di ciascun anno, l'organo consiliare, provvede con delibera ad effettuare la ricognizione sullo stato di attuazione dei programmi. In tale sede l'organo consiliare dà atto del permanere degli equilibri generali di bilancio o, in caso di accertamento negativo, adotta contestualmente i provvedimenti necessari per il ripiano degli eventuali debiti di cui all'articolo 194, per il ripiano dell'eventuale disavanzo di amministrazione risultante dal rendiconto approvato e, qualora i dati della gestione finanziaria facciano prevedere un disavanzo di amministrazione o di gestione, per squilibrio della gestione di competenza ovvero della gestione dei residui, adotta le misure necessarie a ripristinare il pareggio. La deliberazione è allegata al rendiconto dell'esercizio relativo”.

La delibera della ricognizione sullo stato di attuazione dei programmi e salvaguardia degli equilibri di bilancio dell'anno 2010 è stata approvata dal Consiglio Comunale in data 28/09/2010 n. 54.

La succitata delibera ha dato atto:

- ❑ in base alle risultanze contenute nella relazione denominata “Salvaguardia degli equilibri di bilancio” dell'adozione delle misure atte al mantenimento degli equilibri finanziari dell'Ente, confermando l'obiettivo del rispetto del Patto di Stabilità;
- ❑ del grado di attuazione degli indirizzi contenuti nel Piano Esecutivo di Gestione, come da relazione denominata “Stato di attuazione dei programmi”;
- ❑ di apportare le opportune variazioni alla Relazione Previsionale e Programmatica 2010/2012 e al quadro dimostrativo delle modalità di finanziamento delle spese di investimento allegato al bilancio di previsione; al Bilancio Pluriennale relativamente alle annualità 2010 – 2011 – 2012 e al Bilancio di previsione dell'anno 2010

PIANO DETTAGLIATO DEGLI OBIETTIVI 2010

Le attività di controllo sulla gestione 2010 sono state poste in essere non solo in riferimento agli obiettivi di legge, ma anche in relazione agli obiettivi dell'Amministrazione rinvenibili nei documenti programmatici, in particolare nel Piano dettagliato degli Obiettivi e/o nelle schede per la valutazione del personale.

Il Nucleo di Valutazione ha provveduto a “pesare” adeguatamente gli Obiettivi assegnati ai Dirigenti e alle Posizioni Organizzative, mentre per il resto del personale le schede sono state predisposte da ciascun dirigente.

Centro di Costo	Dirigente Responsabile	Servizio	DESCRIZIONE OBIETTIVO
101	Parola	Segreteria Generale	Sistemazione dell'archivio
101	Parola	Segreteria Generale	Archivio informatico
101	Parola	Segreteria Generale	Definizione tempistiche dei Procedimenti Amministrativi
102	Parola	Protocollo Centralino Notifiche e Pubblicazioni	Attivazione in via sperimentale dell'Albo Pretorio on-line
102	Parola	Protocollo Centralino Notifiche e Pubblicazioni	Attivazione e messa a regime della posta certificata
103	Parola	Appalti e Contratti	Banca dati contratti
103	Parola	Appalti e Contratti	Istruttoria, predisposizione e formalizzazione convenzioni per cessione in proprietà di aree concesse in diritto di superficie, nell'ambito del piano per l'edilizia economico popolare
103	Parola	Appalti e Contratti	Regolamento Polizia Mortuaria
103	Parola	Appalti e Contratti	Predisposizione contratti relativi all'appalto della mensa e della gestione del Nido
103	Parola	Appalti e Contratti	Verifica di tutte le partecipazioni azionarie con proposta di conferma o dismissione quote
103	Parola	Appalti e Contratti	Rinnovo dei contratti di gestione degli immobili
104	Parola	Economato	Acquisti e budget
104	Parola	Economato	Acquisto fotocopiatrici e scanner
104	Parola	Economato	Adeguamento degli acquisti
104	Parola	Economato	Avvio revisione inventario patrimoniale
105	Parola	C.E.D.	Protocollo informatico
105	Parola	C.E.D.	Attivazione servizio "Comune Facile"
105	Parola	C.E.D.	Acquisto e installazione pacchetto applicativo "Controllo di Gestione"
105	Parola	C.E.D.	Attivazione dell'Albo Pretorio on-line
105	Parola	C.E.D.	Adeguamento del documento programmatico della sicurezza

105	Parola	C.E.D.	Studio e attuazione collegamento con banda larga degli uffici comunali
105	Parola	C.E.D.	Attivazione della casella di posta elettronica certificata
105	Parola	C.E.D.	Organizzazione corso di formazione relativo alla gestione della posta elettronica (messaggi SPAM) e Firma Digitale
201	Parola	Servizio Contabilità	Monitoraggio patto di stabilità e adempimenti in merito alla tempestività dei pagamenti
201	Parola	Servizio Contabilità	Regolamento di contabilità
201	Parola	Servizio Contabilità	Predisposizione modelli 350P e PA04 relativo ai dipendenti transitati nell'Ente
201	Parola	Servizio Contabilità	Coordinamento con gli Uffici Polizia Municipale e Tributi per la verifica straordinaria dei residui dei ruoli coattivi relativi ad annualità pregresse
201	Parola	Servizio Contabilità	Attivazione procedura reportistica in funzione dell'attività del controllo di gestione
201	Parola	Servizio Contabilità	Protocollo informatico in uscita
201	Parola	Servizio Contabilità	Conteggi spese di personale relativamente ad applicazioni contratto e assunzioni/dimissioni
202	Parola	Tributi	ICI - Analisi aree edificabili
202	Parola	Tributi	Attivazione verifica straordinaria dei ruoli dell'ufficio relativi ad annualità pregresse relativi a ruoli post-riforma
202	Parola	Tributi	Attivazione verifica straordinaria dei ruoli dell'ufficio relativi ad annualità pregresse dei ruoli ante-riforma
202	Parola	Tributi	ICI - Invio dati, atti e certificazioni richieste
202	Parola	Tributi	ICI - CATASTO Completamento unificazione banche dati immobiliari tributi
202	Parola	Tributi	Esame del Piano Finanziario della Tariffa di Igiene Ambientale (T.I.A.)
202	Parola	Tributi	Protocollo informatico in uscita
601	Parola	Urp e Segr. Giunta	Applicazione nuovo procedimento per la concessione dei Patrocini
601	Parola	Urp e Segr. Giunta	Rifacimento delle pagine del sito istituzionale
601	Parola	Urp e Segr. Giunta	Statistica mensile delle attività d'ufficio
601	Parola	Urp e Segr. Giunta	Partecipazione al progetto sperimentale Anci "Performance e Merito"
601	Parola	Urp e Segr. Giunta	Protocollo informatico in uscita
601	Parola	Urp e Segr. Giunta	Definizione tempistiche dei Procedimenti Amministrativi
602	Parola	Personale e Organizzaz.	Predisposizione piano di formazione del personale
602	Parola	Personale e Organizzaz.	Adeguamento regolamento sull'ordinamento degli uffici e dei servizi alle disposizioni del D. Lgs. 150/2009
602	Parola	Personale e Organizzaz.	Predisposizione accordo decentrato e conseguenti atti amministrativi
602	Parola	Personale e Organizzaz.	Realizzazione della programmazione annuale del fabbisogno di personale
602	Parola	Personale e Organizzaz.	Applicazione del Contratto dei Dirigenti
302	Foddai	Manutenzioni/ Utenze	Manutenzione straordinaria dei fabbricati destinati alla tumulazione

302	Foddai	Manutenzioni/ Utenze	Proseguimenti interventi di estumulazioni ed esumazioni
302	Foddai	Manutenzioni/ Utenze	Predisposizione locale per trasferimento archivio
302	Foddai	Manutenzioni/ Utenze	Controlli e verifica dei lavori eseguiti da appaltatori esterni con studio e predisposizione di un sistema di reportistica
302	Foddai	Manutenzioni/ Utenze	Nuove modalità gestionali del servizio di sfalcio dell'erba e interventi di manutenzione con valorizzazione dell'imprenditoria locale, facendo ricorso alle società partecipate
303	Foddai	Manutenzioni Straordinarie OOPP	Studio di fattibilità per la realizzazione / ristrutturazione della nuova sede municipale
303	Foddai	Manutenzioni Straordinarie OOPP	Attuazione dell'elenco annuale delle opere pubbliche
303	Foddai	Manutenzioni Straordinarie OOPP	Primi interventi di ristrutturazione del palazzo comunale - Tutela banda larga
303	Foddai	Manutenzioni Straordinarie OOPP	Ristrutturazione Villa di Vittorio
303	Foddai	Manutenzioni Straordinarie OOPP	Allacciamento al Teleriscaldamento
305	Foddai	Ambiente	Aggiornamento del Piano di Zonizzazione Acustica
305	Foddai	Ambiente	Esame del Piano Finanziario della Tariffa di Igiene Ambientale (T.I.A.)
305	Foddai	Ambiente	Predisposizione procedura per la gestione del vivaio
306	Foddai	Urbanistica Edilizia Pubblica e Privata	Attuazione del Piano per Insediamenti Produttivi
306	Foddai	Urbanistica Edilizia Pubblica e Privata	Predisposizione del Ruolo coattivo relativo a sanzioni e al mancato pagamento oneri di urbanizzazione
306	Foddai	Urbanistica Edilizia Pubblica e Privata	Valutazione degli immobili da dismettere e da acquisire
306	Foddai	Urbanistica Edilizia Pubblica e Privata	Piano urbanistico particolareggiato area San Vito
307	Foddai	Protezione Civile	Coordinamento del gruppo comunale di Protezione Civile
501	Foddai	Polizia Municipale	Incremento delle ore di pattugliamento sul territorio
501	Foddai	Polizia Municipale	Verifica straordinaria dei ruoli dell'ufficio relativi ad annualità pregresse
501	Foddai	Polizia Municipale	Riformulazione Progetto di volontariato
501	Foddai	Polizia Municipale	Predisposizione proposta per aree di parcheggio a pagamento

501	Foddai	Polizia Municipale	ComuneFacile: attivazione e gestione servizi on-line
501	Foddai	Polizia Municipale	Protocollo informatico in uscita
411	Vassalotti	Servizi educativi e politiche giovanili	Progetto "Neos sinfonia orchestra"
411	Vassalotti	Servizi educativi e politiche giovanili	Predisposizione capitolato per l'appalto della mensa scolastica
411	Vassalotti	Servizi educativi e politiche giovanili	Predisposizione capitolato per la gestione del centro di aggregazione dei Giovani
411	Vassalotti	Servizi educativi e politiche giovanili	Protocollo informatico in uscita
412	Vassalotti	Servizi Culturali	Contratto di servizio per la gestione dello sportello delle associazioni
413	Vassalotti	Servizi sportivi	Predisposizione convenzione per la gestione del Centro Polisportivo comunale
414	Vassalotti	Politiche sociali e abitative	Attivazione del nuovo Sportello Sociale Unico per il cittadino
414	Vassalotti	Politiche sociali e abitative	Rinnovo adesione al progetto LO.CA.RE.
414	Vassalotti	Politiche sociali e abitative	Adeguamento della procedura in relazione alla nuova legislazione regionale
414	Vassalotti	Politiche sociali e abitative	Regolamento emergenza abitativa
414	Vassalotti	Politiche sociali e abitative	Rilancio del progetto Gaia per le donne
414	Vassalotti	Politiche sociali e abitative	Partecipazione al progetto sovra comunale Integr-Azioni nomadi
414	Vassalotti	Politiche sociali e abitative	Protocollo informatico in uscita
415	Vassalotti	Servizi Demografici	Regolamento di Polizia Mortuaria
415	Vassalotti	Servizi Demografici	Prosecuzione progetto sulla dematerializzazione documentale
415	Vassalotti	Servizi Demografici	Prosecuzioni interventi di estumulazioni ed esumazioni
415	Vassalotti	Servizi Demografici	ComuneFacile: attivazione e gestione servizi on-line
415	Vassalotti	Servizi Demografici	Applicazione del pacchetto sicurezza

416	Vassalotti	Prima Infanzia	Predisposizione capitolato per l'appalto della gestione del Nido comunale
416	Vassalotti	Prima Infanzia	Protocollo informatico in uscita
417	Vassalotti	Servizi Bibliotecari	Aggiornamento delle pagine per il sito
417	Vassalotti	Servizi Bibliotecari	Servizio di prenotazione libri on-line
417	Vassalotti	Servizi Bibliotecari	Protocollo informatico in uscita
701	Foddai	Att. Econom Sviluppo e Turismo	Adeguamento dei regolamenti vigenti in seguito alle sopravvenute innovazioni normative, aggiornamento e predisposizione della modulistica delle varie discipline commerciali, criteri insediamento attività di somministrazione
701	Foddai	Att. Econom Sviluppo e Turismo	Valorizzazione dei produttori locali
Trasv.	Tutti	Tutti	Monitoraggio costante dell'andamento delle spese per le utenze

GRADO DI RAGGIUNGIMENTO DEGLI OBIETTIVI

Centro di Costo	Servizio	GRADO DI CONSEGUIMENTO OBIETTIVO	DESCRIZIONE OBIETTIVO
101	Segreteria Generale	Parzialmente raggiunto	Sistemazione dell'archivio
101	Segreteria Generale	Parzialmente raggiunto	Archivio informatico
101	Segreteria Generale	Perseguito	Definizione tempistiche dei Procedimenti Amministrativi
102	Protocollo Centralino Notifiche e Pubblicazioni	Pienamente raggiunto	Attivazione in via sperimentale dell'Albo Pretorio on-line
102	Protocollo Centralino Notifiche e Pubblicazioni	Parzialmente raggiunto	Attivazione e messa a regime della posta certificata
103	Appalti e Contratti	Pienamente raggiunto	Banca dati contratti
103	Appalti e Contratti	Pienamente raggiunto	Istruttoria, predisposizione e formalizzazione convenzioni per cessione in proprietà di aree concesse in diritto di superficie, nell'ambito del piano per l'edilizia economico popolare
103	Appalti e Contratti	Parzialmente raggiunto	Regolamento Polizia Mortuaria
103	Appalti e Contratti	Pienamente raggiunto	Predisposizione contratti relativi all'appalto della mensa e della gestione del Nido
103	Appalti e Contratti	Pienamente raggiunto	Verifica di tutte le partecipazioni azionarie con proposta di conferma o dismissione quote
103	Appalti e Contratti	Perseguito	Rinnovo dei contratti di gestione degli immobili



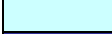


104	Economato	Parzialmente raggiunto	Acquisti e budget
104	Economato	Perseguito	Acquisto fotocopiatrici e scanner
104	Economato	Parzialmente raggiunto	Adeguamento degli acquisti
104	Economato	Parzialmente raggiunto	Avvio revisione inventario patrimoniale
105	C.E.D.	Parzialmente raggiunto	Protocollo informatico
105	C.E.D.	Perseguito	Attivazione servizio "Comune Facile"
105	C.E.D.	Annullato	Acquisto e installazione pacchetto applicativo "Controllo di Gestione"
105	C.E.D.	Pienamente raggiunto	Attivazione dell'Albo Pretorio on-line
105	C.E.D.	Perseguito	Adeguamento del documento programmatico della sicurezza
105	C.E.D.	Perseguito	Studio e attuazione collegamento con banda larga degli uffici comunali
105	C.E.D.	Pienamente raggiunto	Attivazione della casella di posta elettronica certificata
105	C.E.D.	Parzialmente raggiunto	Organizzazione corso di formazione relativo alla gestione della posta elettronica (messaggi SPAM) e Firma Digitale
201	Servizio Contabilità	Pienamente raggiunto	Monitoraggio patto di stabilità e adempimenti in merito alla tempestività dei pagamenti
201	Servizio Contabilità	Parzialmente raggiunto	Regolamento di contabilità
201	Servizio Contabilità	Pienamente raggiunto	Predisposizione modelli 350P e PA04 relativo ai dipendenti transitati nell'Ente
201	Servizio Contabilità	Parzialmente raggiunto	Coordinamento con gli Uffici Polizia Municipale e Tributi per la verifica straordinaria dei residui dei ruoli coattivi relativi ad annualità pregresse
201	Servizio Contabilità	Annullato	Attivazione procedura reportistica in funzione dell'attività del controllo di gestione
201	Servizio Contabilità	Parzialmente raggiunto	Protocollo informatico in uscita
201	Servizio Contabilità	Pienamente raggiunto	Conteggi spese di personale relativamente ad applicazioni contratto e assunzioni/dimissioni
202	Tributi	Parzialmente raggiunto	ICI - Analisi aree edificabili
202	Tributi	Parzialmente raggiunto	Attivazione verifica straordinaria dei ruoli dell'ufficio relativi ad annualità pregresse relativi a ruoli post-riforma
202	Tributi	Parzialmente raggiunto	Attivazione verifica straordinaria dei ruoli dell'ufficio relativi ad annualità pregresse dei ruoli ante-riforma
202	Tributi	Pienamente raggiunto	ICI - Invio dati, atti e certificazioni richieste
202	Tributi	Pienamente raggiunto	ICI - CATASTO Completamento unificazione banche dati immobiliari tributi
202	Tributi	Pienamente raggiunto	Esame del Piano Finanziario della Tariffa di Igiene Ambientale (T.I.A.)
202	Tributi	Parzialmente raggiunto	Protocollo informatico in uscita
601	Urp e Segr. Giunta	Pienamente raggiunto	Applicazione nuovo procedimento per la concessione dei Patrocini
601	Urp e Segr. Giunta	Pienamente raggiunto	Rifacimento delle pagine del sito istituzionale
601	Urp e Segr. Giunta	Pienamente raggiunto	Statistica mensile delle attività d'ufficio

601	Urp e Segr. Giunta	Pienamente raggiunto	Partecipazione al progetto sperimentale Anci "Performance e Merito"
601	Urp e Segr. Giunta	Parzialmente raggiunto	Protocollo informatico in uscita
601	Urp e Segr. Giunta	Perseguito	Definizione tempistiche dei Procedimenti Amministrativi
602	Personale e Organizzaz.	Parzialmente raggiunto	Predisposizione piano di formazione del personale
602	Personale e Organizzaz.	Parzialmente raggiunto	Adeguamento regolamento sull'ordinamento degli uffici e dei servizi alle disposizioni del D. Lgs. 150/2009
602	Personale e Organizzaz.	Parzialmente raggiunto	Predisposizione accordo decentrato e conseguenti atti amministrativi
602	Personale e Organizzaz.	Parzialmente raggiunto	Realizzazione della programmazione annuale del fabbisogno di personale
602	Personale e Organizzaz.	Parzialmente raggiunto	Applicazione del Contratto dei Dirigenti
302	Manutenzioni/ Utenze	Parzialmente raggiunto	Manutenzione straordinaria dei fabbricati destinati alla tumulazione
302	Manutenzioni/ Utenze	Parzialmente raggiunto	Prosecuzioni interventi di estumulazioni ed esumazioni
302	Manutenzioni/ Utenze	Pienamente raggiunto	Predisposizione locale per trasferimento archivio
302	Manutenzioni/ Utenze	Parzialmente raggiunto	Controlli e verifica dei lavori eseguiti da appaltatori esterni con studio e predisposizione di un sistema di reportistica
302	Manutenzioni/ Utenze	Pienamente raggiunto	Nuove modalità gestionali del servizio di sfalcio dell'erba e interventi di manutenzione con valorizzazione dell'imprenditoria locale, facendo ricorso alle società partecipate
303	Manutenzioni Straordinarie OOPP	Parzialmente raggiunto	Studio di fattibilità per la realizzazione / ristrutturazione della nuova sede municipale
303	Manutenzioni Straordinarie OOPP	Pienamente raggiunto	Attuazione dell'elenco annuale delle opere pubbliche
303	Manutenzioni Straordinarie OOPP	Parzialmente raggiunto	Primi interventi di ristrutturazione del palazzo comunale - Tutela banda larga
303	Manutenzioni Straordinarie OOPP	Parzialmente raggiunto	Ristrutturazione Villa di Vittorio
303	Manutenzioni Straordinarie OOPP	Pienamente raggiunto	Allacciamento al Teleriscaldamento
305	Ambiente	Pienamente raggiunto	Aggiornamento del Piano di Zonizzazione Acustica
305	Ambiente	Pienamente raggiunto	Esame del Piano Finanziario della Tariffa di Igiene Ambientale (T.I.A.)
305	Ambiente	Pienamente raggiunto	Predisposizione procedura per la gestione del vivaio
306	Urbanistica Edilizia Pubblica e Privata	Pienamente raggiunto	Attuazione del Piano per Insediamenti Produttivi

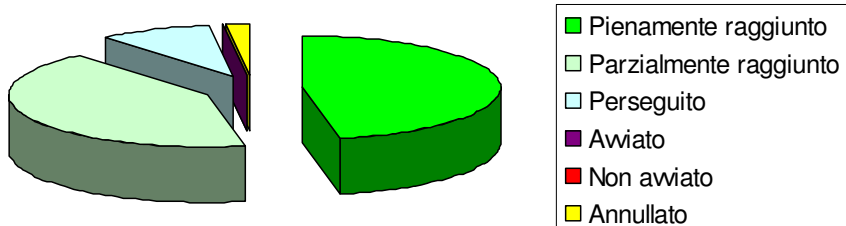
306	Urbanistica Edilizia Pubblica e Privata	Pienamente raggiunto	Predisposizione del Ruolo coattivo relativo a sanzioni e al mancato pagamento oneri di urbanizzazione
306	Urbanistica Edilizia Pubblica e Privata	Pienamente raggiunto	Valutazione degli immobili da dismettere e da acquisire
306	Urbanistica Edilizia Pubblica e Privata	Pienamente raggiunto	Piano urbanistico particolareggiato area San Vito
307	Protezione Civile	Pienamente raggiunto	Coordinamento del gruppo comunale di Protezione Civile
501	Polizia Municipale	Pienamente raggiunto	Incremento delle ore di pattugliamento sul territorio
501	Polizia Municipale	Perseguito	Verifica straordinaria dei ruoli dell'ufficio relativi ad annualità pregresse
501	Polizia Municipale	Pienamente raggiunto	Riformulazione Progetto di volontariato
501	Polizia Municipale	Pienamente raggiunto	Predisposizione proposta per aree di parcheggio a pagamento
501	Polizia Municipale	Perseguito	ComuneFacile: attivazione e gestione servizi on-line
501	Polizia Municipale	Parzialmente raggiunto	Protocollo informatico in uscita
411	Servizi educ. e politiche giovanili	Pienamente raggiunto	Progetto "Neos sinfonia orchestra"
411	Servizi educ. e politiche giovanili	Pienamente raggiunto	Predisposizione capitolato per l'appalto della mensa scolastica
411	Servizi educ. e politiche giovanili	Pienamente raggiunto	Predisposizione capitolato per la gestione del centro di aggregazione dei Giovani
411	Servizi educ. e politiche giovanili	Parzialmente raggiunto	Protocollo informatico in uscita
412	Servizi Culturali	Parzialmente raggiunto	Contratto di servizio per la gestione dello sportello delle associazioni
413	Servizi sportivi	Pienamente raggiunto	Predisposizione convenzione per la gestione del Centro Polisportivo comunale
414	Politiche sociali e abitative	Parzialmente raggiunto	Attivazione del nuovo Sportello Sociale Unico per il cittadino
414	Politiche sociali e abitative	Pienamente raggiunto	Rinnovo adesione al progetto LO.CA.RE.
414	Politiche sociali e abitative	Parzialmente raggiunto	Adeguamento della procedura in relazione alla nuova legislazione regionale
414	Politiche sociali e abitative	Pienamente raggiunto	Regolamento emergenza abitativa

414	Politiche sociali e abitative	Parzialmente raggiunto	Rilancio del progetto Gaia per le donne
414	Politiche sociali e abitative	Pienamente raggiunto	Partecipazione al progetto sovra comunale Integrazioni nomadi
414	Politiche sociali e abitative	Parzialmente raggiunto	Protocollo informatico in uscita
415	Servizi Demografici	Parzialmente raggiunto	Regolamento di Polizia Mortuaria
415	Servizi Demografici	Parzialmente raggiunto	Prosecuzione progetto sulla dematerializzazione documentale
415	Servizi Demografici	Parzialmente raggiunto	Prosecuzioni interventi di estumulazioni ed esumazioni
415	Servizi Demografici	Parzialmente raggiunto	ComuneFacile: attivazione e gestione servizi on-line
415	Servizi Demografici	Pienamente raggiunto	Applicazione del pacchetto sicurezza
416	Prima Infanzia	Pienamente raggiunto	Predisposizione capitolato per l'appalto della gestione del Nido comunale
416	Prima Infanzia	Parzialmente raggiunto	Protocollo informatico in uscita
417	Servizi Bibliotecari	Pienamente raggiunto	Aggiornamento delle pagine per il sito
417	Servizi Bibliotecari	Pienamente raggiunto	Servizio di prenotazione libri on-line
417	Servizi Bibliotecari	Parzialmente raggiunto	Protocollo informatico in uscita
701	Att. Econom Sviluppo e Turismo	Pienamente raggiunto	Adeguamento dei regolamenti vigenti in seguito alle sopravvenute innovazioni normative, aggiornamento e predisposizione della modulistica delle varie discipline commerciali, criteri insediamento attività di somministrazione
701	Att. Econom Sviluppo e Turismo	Pienamente raggiunto	Valorizzazione dei produttori locali
Trasv.	Tutti	Pienamente raggiunto	Monitoraggio costante dell'andamento delle spese per le utenze

ANALISI STATISTICA DEI RISULTATI RAGGIUNTI

Obiettivi 2010		n.	Valore %
	Pienamente raggiunto	46	46,94
	Parzialmente raggiunto	41	30,55
	Perseguito	9	9,18
	Avviato	0	0
	Non avviato	0	0
	Annullato	2	2,04
		98	100%

RAPPRESENTAZIONE RISULTATI RAGGIUNTI



INVESTIMENTI - OPERE PUBBLICHE - MANUTENZIONI

Per quanto riguarda gli investimenti e le opere pubbliche, i principali elementi sono rilevabili dalle deliberazioni della Giunta Comunale n. 188 del 7/10/2009 e n. 50 del 8/3/2010 – “Approvazione definitiva del Programma Triennale delle Opere Pubbliche 2010-2012” – che, **per l’anno 2010**, possono essere così sintetizzati, anche in funzione della copertura finanziaria di competenza:

Tipologia di Intervento	Elenco descrittivo lavori	Disponibilità Finanziarie	Stato
Manutenzione Straordinaria	Rifacimento tetto palazzo comunale	230.000,00	Incarico progettazione
Sistemazione	Sistemazione del complesso del vivaio e dell’area “Tiri”	512.000,00	Non attuato perché non finanziato dalla Regione
Manutenzione straordinaria	Consolidamento statico palazzo comunale	280.000,00	Approvazione progetto preliminare ed esecutivo
Manutenzione straordinaria	Ristrutturazione Villa di Vittorio	650.000,00	Non attuato perché subordinato alla vendita di immobile
Manutenzione straordinaria	Sistemazione strade comunali 2° lotto	119.000,00	Non attuato perché subordinato alla vendita di immobile
Manutenzione straordinaria	Manutenzione straordinaria Centro Polisportivo	265.000,00	Modifica indirizzo politico
Completamento	Completamento Opere di Urbanizzazione Peep Ree4 - 3° lotto	301.021,00	Approvazione progetto esecutivo
Ampliamento	Ampliamento scuola materna San Vito	1.820.000,00	Comunicazione dell’avvenuto finanziamento della Regione il 30/11/10
	Totale	4.177.021,00	

I principali elementi qualificanti che ne sono scaturiti sono:

- Realizzazione tappeto d’usura in Via Susa, sistemazione pista ciclopedonale e messa in sicurezza, opere di completamento, arredo urbano e moderazione del traffico – fine lavori
- Messa in sicurezza scuola primaria MORANDI – fine lavori
- Completamento opere di urbanizzazione Area R4 (Largo Andruetto) con allestimento delle aree gioco – fine lavori
- Completamento opere di urbanizzazione Area R4 + Lotto 3 (Viale Parri) – approvazione progetto esecutivo

- ❑ Realizzazione nuovo fabbricato polifunzionale annesso al Campo Sportivo San Giorgio – fine lavori
- ❑ Copertura campo da Tennis – fine lavori
- ❑ Collocazione punto Acqua Smat – progetto e realizzazione
- ❑ Sistemazione dei locali al piano terreno di Villa di Vittorio – fine lavori
- ❑ Consolidamento statico del palazzo comunale – approvazione progetto preliminare e definitivo
- ❑ Costruzione nuovi loculi cinta sud e canalizzazione acque bianche – applicazione progetto preliminare e definitivo – 1° lotto
- ❑ Realizzazione Cinerario presso Cimitero – approvazione progetto
- ❑ Sostituzione recinzione di testata del Campo Sportivo e illuminazione della Piastra Polivalente – approvazione progetto preliminare e definitivo
- ❑ Rifacimento pavimentazione palestra Scuola Media Cruto – approvazione progetto
- ❑ Manutenzione straordinaria di loculi e messa in sicurezza – approvazione progetto esecutivo
- ❑ Manutenzioni strade comunali
- ❑ Manutenzione edifici comunali
- ❑ Manutenzione verde pubblico
- ❑ Manutenzione della segnaletica stradale orizzontale e verticale

ULTERIORE PROGRAMMAZIONE

Si evidenziano inoltre i seguenti interventi.

- ❑ Concessione appezzamenti per orti urbani
- ❑ Adesione all'iniziativa "M'illumino di meno" del 12 febbraio 2010 giornata internazionale del risparmio energetico
- ❑ NEOS SINFONIA ORCHESTRA – Integrazione sociale dei giovani mediante la formazione di orchestre e bande musicali giovanili – approvazione del progetto e dell'accordo di partenariato
- ❑ Prosecuzione adesione progetto educativo "... FRA MONTI E PIANURE" RETE LOCALE PER L'EDUCAZIONE AMBIENTALE per l'attività di gestione del C.E.A. Centro per Esperienze di Educazione Ambientale del Monte San Giorgio di Piossasco (Programmazione Provinciale INFEA)
- ❑ Progetto "Giovani e cittadinanza attiva - PYou: passione da vendere"
- ❑ Convenzione tra Provincia di Torino, Comune di Piossasco e Banca IntesaSanpaolo per la valorizzazione delle risorse del Parco provinciale del Monte San Giorgio.
- ❑ Adesione a "PASS15" iniziativa promossa dal Comune di Torino
- ❑ Adesione al progetto "Nuove professionalità per Gorom Gorom: artigiani e allevatori" nell'ambito del programma di cooperazione internazionale decentrata a favore del Burkina Faso
- ❑ Approvazione del progetto "Vigiliamo noi (Nonni Vigile)" per l'assistenza nei pressi delle scuole da parte di volontari
- ❑ Adesione all'iniziativa "Puliamo il mondo" promossa da Legambiente
- ❑ Approvazione dello schema di "Protocollo di Intesa per la realizzazione del progetto strategico della Corona Verde"
- ❑ Adesione alla terza fase del programma triennale di politiche pubbliche di contrasto alla vulnerabilità sociale e alla povertà "Fragili Orizzonti"
- ❑ Approvazione progetto sperimentale e globale di partecipazione rivolta a tutte le fasce d'età dei cittadini
- ❑ Approvazione progetto "Sportello delle Associazioni"

ANALISI ECONOMICO FINANZIARIA

LA RILEVAZIONE DEI COSTI, DEI PROVENTI E DEI RISULTATI

La seconda fase del controllo di gestione si articola sulla rilevazione dei costi e dei proventi ai sensi dell'art. 197, lett. b) del Tuel D. Lgs. 267/2000, nonché nella rilevazione dei risultati raggiunti.

Sulla base delle rilevazioni contabili della contabilità finanziaria, integrate alla competenza economica, i dati economico-finali dell'Ente sono i seguenti:

A)	Proventi della gestione		8.884.174,86
B)	Costi della gestione		8.618.536,14
	Risultato della gestione operativa	(A-B)	265.638,72
C)	Proventi ed oneri finanziari		- 174.755,74
D)	Proventi ed oneri straordinari		570.905,28
	Risultato economico dell'esercizio	(A-B+/-C+/-D)	661.788,26

Fonte: Relazione al Conto del Bilancio 2010

CONTO DEL PATRIMONIO

Il conto del patrimonio rileva i risultati della gestione patrimoniale, riassume la consistenza del patrimonio alla chiusura dell'esercizio ed evidenzia le variazioni patrimoniali intervenute nel corso dell'esercizio chiuso rispetto alla consistenza iniziale.

Attraverso la rappresentazione contabile del conto del patrimonio e del relativo risultato finale differenziale fra attività e passività, viene quindi determinata la consistenza netta del patrimonio dell'ente.

La valutazione dei beni inclusi nel conto del patrimonio comprende anche le relative manutenzioni straordinarie e, per i sistemi informatici, i programmi applicativi.

In apposita voce del conto del patrimonio vengono infine iscritti i crediti inesigibili, stralciati dal conto del bilancio e conservati sino al compimento dei termini di prescrizione.

La consistenza finale delle immobilizzazioni materiali ed immateriali (costi pluriennali e beni inventariati) è conforme alle risultanze delle operazioni di aggiornamento dell'inventario affidate alla ditta GIES srl. Il valore delle opere imputato all'attivo patrimoniale è stato rettificato sottraendo il fondo relativo ai "ricavi pluriennali" collocato nel passivo patrimoniale.

Il prospetto che segue evidenzia, in modo sintetico per le varie componenti, la consistenza iniziale e finale del conto del patrimonio:

CONTO DEL PATRIMONIO - ATTIVO -			
		Consistenza iniziale	Consistenza finale
(A)	Immobilizzazioni	24.463.154,82	24.910.018,65
(B)	Attivo circolante	7.125.867,02	7.334.795,00
(C)	Ratei e risconti	107.378,09	220.505,56
	Totale dell'Attivo (A+B+C)	31.696.399,93	32.465.319,21
(D)	Conti d'ordine	3.166.738,46	3.070.448,38
CONTO DEL PATRIMONIO - PASSIVO -			
(A)	Patrimonio netto	16.917.343,61	17.579.131,87
(B)	Conferimenti	7.433.402,23	7.259.317,41
(C)	Debiti	7.289.330,74	7.560.646,67
(D)	Ratei e Risconti	56.323,35	66.223,26
	Totale del Passivo (A+B+C+D)	31.696.399,93	32.465.319,21
(E)	Conti d'ordine	3.166.738,46	3.070.448,38

Fonte: Relazione al Conto del Bilancio 2010

RISULTATI FINANZIARI DELLA GESTIONE DEI PROGRAMMI

Il successivo prospetto espone, in una visione particolarmente sintetica, l'andamento generale della programmazione finanziaria attuata nell'esercizio 2010, facendo esclusivo riferimento alla sola competenza. Mentre la prima colonna indica il volume di risorse complessivamente stanziato (bilancio di previsione e successivi aggiornamenti), la seconda riporta le entrate effettivamente accertate e gli impegni registrati in contabilità. La differenza tra i due valori indica il risultato della gestione dei programmi (avanzo, disavanzo, pareggio). L'ultima colonna infine mostra lo scostamento intervenuto tra la previsione e l'effettiva gestione dei programmi.

Risorse movimentate dai programmi	stanz.finali	acce/impe	scostam.
Entrate: totale risorse destinate ai programmi (compreso l'avanzo)	22.536.203,00	11.396.533,67	- 11.139.669,33
Uscite: totale risorse impiegate nei programmi	22.536.203,00	10.652.297,70	- 11.883.905,30
Avanzo (+) o disavanzo (-) gestione programmi		-	744.235,97

Fonte: Relazione al Conto del Bilancio 2010

Nelle pagine seguenti sono riportate le tabelle relative ai quadri generali riassuntivi delle entrate e delle spese

RIEPILOGO GENERALE DELLE ENTRATE - COMPETENZA 2010

FONTI FINANZIARIE: RIEPILOGO ENTRATE	stanz.finali	accertamenti	scostam.
Avanzo di amministrazione	984.189,00		- 984.189,00
Tit. 1 - Tributarie	2.723.201,00	2.812.454,82	89.253,82
Tit. 2 - Contributi e trasferimenti correnti	3.522.785,00	3.579.670,15	56.885,15
Tit. 3 - Extratributarie	1.255.081,00	1.134.694,47	- 120.386,53
Totale Entrate correnti	8.485.256,00		
Tit. 4 - Trasferimenti di capitale e riscoss.cred.	10.009.947,00	1.668.860,76	- 8.341.086,24
Tit. 5 - Accensione di prestiti	1.961.000,00	235.000,00	- 1.726.000,00
Totale delle risorse destinate	28.941.459,00	9.430.680,20	- 19.510.778,80

Fonte: Relazione al Conto del Bilancio 2010

RIEPILOGO GENERALE DELLE USCITE - COMPETENZA 2010

UTILIZZI ECONOMICI: RIEPILOGO SPESE	stanz.finali	impegni	scostam.
Tit. 1 . Correnti	8.572.753,00	7.920.415,78	- 652.337,22
Tit. 2 . In conto capitale	9.907.317,00	1.502.943,79	- 8.404.373,21
Tit. 3 - Rimborso di prestiti	1.976.133,00	247.273,66	- 1.728.859,34
Programmi effettivi di spesa	20.456.203,00	9.670.633,23	- 10.785.569,77
Disavanzo di amministrazione			-
Totale delle risorse impiegate	20.456.203,00	9.670.633,23	- 10.785.569,77
Tit. 4 - Servizi conto terzi	2.080.000,00	981.664,47	- 1.098.335,53
TOTALE GENERALE	22.536.203,00	10.652.297,70	- 11.883.905,30

Fonte: Relazione al Conto del Bilancio 2010

BILANCIO INVESTIMENTI

La successiva tabella riporta tutte le poste che costituiscono gli addendi elementari del bilancio investimenti 2010, gestione della competenza. Alle risorse di entrata si contrappongono, per produrre il risultato del bilancio di parte investimenti, gli interventi in conto capitale. Un eventuale sbilanciamento (disavanzo) denota l'avvenuto finanziamento degli investimenti con risorse di parte corrente.

Il Bilancio Investimenti dell'esercizio 2010, gestione della Competenza, chiude con un avanzo di € **146.775,97**.

Entrate: Accertamenti competenza	parziale	totale	%uale
Tit. 1: Entrate correnti destinate ad investim.			
Risorse Tit. 1 nette		-	0,00%
Tit. 4: Alienaz.beni, trasferim.capitale (+)	1.668.860,76		
Riscossione di crediti (-)	-		
Ammortamento beni patrimoniali (-)			
Introiti L.10/77 (-)	519.066,00		
Alienaz.patrimoni per riequilibri (-)			
Risorse Tit. 4 nette	1.149.794,76	1.149.794,76	69,70%
Tit. 5: Accensione di prestiti (+)	235.000,00		
Anticipaz.di cassa (-)			
Mutui a copertura disavanzi (-)			
Risorse Tit. 5 nette	235.000,00	235.000,00	14,24%
Avanzo applicato a bilancio investimenti		264.925,00	16,06%
Totale entrate Bilancio Investimenti		1.649.719,76	100,00%
Spese: Impegni di competenza	parziale	totale	%uale
Tit. 2: In conto capitale (+)	1.502.943,79		
Concessione di crediti (-)	-		
Totale uscite Bilancio Investimenti		1.502.943,79	100,00%
Risultato Bilancio Investim. Compet.	parziale	totale	%uale
Totale Entrate Investimenti (+)		1.649.719,76	
Totale Uscite Investimenti (-)		1.502.943,79	
Risultato Bilancio Investimenti			
Avanzo (+) o disavanzo (-) di competenza investimenti		146.775,97	

Fonte: Relazione al Conto del Bilancio 2010

IL RISPETTO DEL PATTO DI STABILITA'

L'applicazione delle norme sul patto di stabilità interno nei confronti degli enti locali per l'anno 2009, sono state stabilite dalle leggi: n. 133/2008, n. 203/2008, n. 33/2009 e n. 102/2009 e decreto legge n. 39/2009.

In base a tale normativa, la manovra finanziaria è fissata in termini di riduzione del saldo tendenziale di comparto per ciascuno degli anni 2009, 2010 e 2011. Ai fini della determinazione dello specifico obiettivo, i comuni con popolazione superiore a 5.000 abitanti e il cui saldo finanziario 2007 sia negativo (il nostro caso), dovranno conseguire per ciascuno degli anni 2009, 2010 e 2011, un saldo finanziario, determinato sempre in termini di competenza mista, non inferiore al saldo 2007, migliorato dell'importo derivante dall'applicazione delle seguenti percentuali, di cui all'art. 77 bis, c. 3 lettere a) e d): 48% per il 2009, 97% per il 2010, 165% per il 2011.

La Regione Piemonte, in attuazione dell'art. 77, ter c. Legge n. 133/2008, con propria deliberazione n. 35-395 del 26.07.2010, ha messo a disposizione un plafond di 50.000.000 euro da utilizzarsi per effettuare i pagamenti previsti dagli artt. 7-quater, c. 1 e 3. L. n. 33/2009 e art. c. 4-sexies, della L. 42/2010

Nella tabella seguente si riporta l'obiettivo 2010 rideterminato a seguito dell'intervento regionale:

PATTO DI STABILITA' INTERNO 2010/2013			
determinazione obiettivo 2009/2011			
SALDO FINANZIARIO 2007 in termini di competenza mista			
ENTRATE FINALI			ANNO 2007
E1	totale Tit. 1°	accertamenti	4.079.679,18
E2	totale Tit. 2°		2.218.060,61
E3	totale Tit. 3°		659.652,57
E4	totale Tit. 1°		2.711.414,56
a detrarre: entrate derivanti da riscossioni di crediti			- 500.986,42
ENTRATE FINALI NETTE			9.167.820,50
SPESE FINALI			
S1	totale Tit. 1°	impegni	7.270.903,78
S2	totale Tit. 1°		2.012.719,88
a detrarre: spese derivanti da concessioni di crediti			-
			9.283.623,66
SFIN07	SALDO FINANZIARIO IN TERMINI DI COMPETENZA MISTA -		115.803,16
Determinazione del concorso alla manovra			
percentuali da applicare ai sensi dell'art. 77 bis, c.3:			
		ANNO 2009	ANNO 2010
		48%	97%
		165%	
IMPORTO ANNUO DELLA MANOVRA (considerato con segno positivo)		55.585,52	112.329,07
		191.075,21	
		ANNO 2009	ANNO 2010
		ANNO 2011	
SALDO FINANZIARIO OBIETTIVO: (in termini di competenza mista)		- 60.217,64	- 3.474,09
intervento Regione Piemonte			75.272,05
miglioram.regionale OBIETTIVO 2010			- 76.000,00
NUOVO OBIETTIVO 2010			- 79.474,09

Fonte: Relazione al Conto del Bilancio 2010

Nella tabella successiva sono invece contenuti i dati dimostrativi del rispetto del patto di stabilità per l'esercizio finanziario 2010:

**PROSPETTO per la CERTIFICAZIONE
della verifica del rispetto degli obiettivi del patto di stabilità interno 2010**

			ANNO 2010
ENTRATE FINALI			
E1	totale Tit. 1°	accertamenti	2.812.454,82
E2	totale Tit. 1°		3.579.670,15
E3	totale Tit. 1°		1.134.694,47
E4	totale Tit. 1°		1.785.416,05
a detrarre: entrate derivanti da riscossioni di crediti			
Entrate relative al contributo attribuito ai comuni, per un importo complessivo di 200 mln di euro, di cui all'art. 14, c. 13, d.l. 78/2010			
E9			- 70.251,01
ENTRATE FINALI NETTE			9.241.984,48
SPESE FINALI			
S1	totale Tit. 1°	impegni	7.920.415,60
S2	totale Tit. 2°		1.572.661,12
a detrarre: spese derivanti da concessioni di crediti			
Pagamenti in c/residui di cui all'art. 7 quater, c.1, lett. a) Legge 33/2009 (art.4, c. 4-sexies, legge n. 42/2010)			
S14			- 154.680,80
Pagamenti in c/competenza e in conto residui effettuati ai sensi dell'art. 14, c. 11 e 33-ter, D.L. 78/2010, come convertito per un importo non superiore allo 0,75% dell'ammontare dei residui passivi in c/capitale risultanti al 31.12.2008.			
S16			- 17.100,14
SPESE FINALI NETTE			9.321.295,78
SFIN07 SALDO FINANZIARIO in termini di competenza mista			- 79.311,30
OBIETTIVO PROGRAMMATICO in termini di competenza mista			- 79.474,09
DIFFERENZA TRA IL RISULTATO NETTO E OBIETTIVO PROGRAMMATICO			162,79

Fonte: Relazione al Conto del Bilancio 2010

SPESE PER AFFIDAMENTO INCARICHI

In seguito all'approvazione della Legge n. 266/2005 (Legge Finanziaria 2006), all'art. 1, comma 173, prevede che "gli atti di spesa relativi ai commi 9, 10, 56 e 57 di importo superiore ai 5.000 devono essere trasmessi alla competente sezione della Corte dei Conti per l'esercizio del controllo successivo della gestione".

Gli atti riguardano principalmente i conferimenti incarichi di studio, ricerca e consulenza.

Per l'anno 2010 sono stati inviati alla Corte dei Conti gli atti inseriti nella seguente tabella:

Atto	Oggetto	Importo
Determinazione Dirigenziale n. 362 del 6/09/2010	Affidamento incarico professionale per la progettazione preliminare, definitiva ed esecutiva, direzione lavori, coordinamento per la sicurezza in fase di progettazione ed in fase di esecuzione lavori relativi al consolidamento di volte in laterizio del Palazzo Comunale. Presa d'atto dei verbali di gara procedura negoziata – Affidamento definitivo incarico professionale. Impegno di spesa.	Euro 15.600,00
Determinazione Dirigenziale n. 471 del 8/11/2010	Estensione dell'incarico professionale per progettazione interventi di consolidamento Palazzo Comunale. Impegno di spesa	Euro 15.500,00

SPESE PUBBLICITARIE

Ai sensi dell'art. 41 del D.Lgs. n. 177 del 31/07/2005 gli enti pubblici sono tenuti a dare comunicazione all'Autorità per le garanzie nelle telecomunicazioni (nota n. 19521 dell'11/03/2009) in merito alle spese destinate, per fini di comunicazione istituzionale, all'acquisto di spazi sui mezzi di comunicazione di massa e alle spese impegnate ai fini di pubblicità istituzionale, entro il 31 marzo di ciascun anno. La comunicazione deve essere effettuata anche in assenza di impegno di spesa.

Con Deliberazione della suddetta Autorità n. 30/10/CONS pubblicata nella G.U. n. 54 del 6/03/2010 è stato approvato il nuovo modello telematico.

La dichiarazione 2010 sulla destinazione della pubblicità istituzionale è stata trasmessa telematicamente in data 31/03/2011 (identificativo n. 8364): il Comune di Piosasco non ha impegnato alcun importo relativo alle spese pubblicitarie.

ACQUISTI BENI E SERVIZI

ACQUISTI CONSIP

Ex art. 26 L. 488/99

Riferimenti normativi

L'art. 26 (acquisti di beni e servizi) della Legge n. 488 del 23 dicembre 1999 così come modificato dalla Legge n. 191/2004, dispone:

1. Il Ministero del tesoro, del bilancio e della programmazione economica, nel rispetto della vigente normativa in materia di scelta del contraente, stipula, anche avvalendosi di società di consulenza specializzate, selezionate anche in deroga alla normativa di contabilità pubblica, con procedure competitive tra primarie società nazionali ed estere, convenzioni con le quali l'impresa prescelta si impegna ad accettare, sino a concorrenza della quantità massima complessiva stabilita dalla convenzione ed ai prezzi e condizioni ivi previsti, ordinativi di fornitura e di beni e servizi deliberati dalle amministrazioni dello Stato anche con il ricorso alla locazione finanziaria. I contratti conclusi con l'accettazione di tali ordinativi non sono sottoposti al parere di congruità economica.
2. Il Parere del Consiglio di Stato, previsto dall'articolo 17, comma 25, lettera c), della legge 15 maggio 1997, n. 127, non è richiesto per le convenzioni di cui al comma 1 del presente articolo. Alle predette convenzioni e ai relativi contratti stipulati da amministrazioni dello Stato, in luogo dell'articolo 3, comma 1, lettera g), della legge 14 gennaio 1994, n. 20, si applica il comma 4 del medesimo articolo 3 della stessa legge.
3. Le amministrazioni pubbliche, per l'acquisto di beni e servizi, possono ricorrere alle convenzioni stipulate ai sensi del c. 1, ovvero ne utilizzano i parametri di prezzo-qualità, come limiti massimi per l'acquisto di beni e servizi comparabili oggetto delle stesse, anche utilizzando procedure telematiche per l'acquisizione di beni e servizi ai sensi del decreto Presidente della Repubblica 4 aprile 2002 n. 101. La stipulazione di un contratto in violazione del presente comma è causa di responsabilità amministrativa; ai fini della determinazione del danno erariale si tiene anche conto della differenza tra il prezzo previsto

nelle convenzioni e quello indicato nel contratto. Le disposizioni di cui al presente comma non si applicano ai comuni con popolazione fino a 1.000 abitanti e ai comuni montani con popolazione fino a 5.000 abitanti.

- 3-bis. I provvedimenti con cui le amministrazioni pubbliche deliberano di procedere in modo autonomo a singoli acquisti di beni e servizi sono trasmessi alle strutture e agli uffici preposti al controllo di gestione, per l'esercizio delle funzioni di sorveglianza e di controllo, anche ai sensi del comma 4. Il dipendente che ha sottoscritto il contratto allega allo stesso una apposita dichiarazione con la quale attesta, ai sensi e per gli effetti degli articoli 47 e seguenti del decreto del Presidente della Repubblica 28 dicembre 2000, n. 455, e successive modifiche, il rispetto delle disposizioni contenute nel comma 3.
4. Nell'ambito di ciascuna pubblica amministrazione gli uffici preposti al controllo di gestione ai sensi dell'articolo 4 del decreto legislativo 30 luglio 1999, n. 286, verificano l'osservanza dei parametri di cui al comma 3, richiedendo eventualmente al Ministero del tesoro, del bilancio e della programmazione economica il parere tecnico circa le caratteristiche tecnico-funzionali e l'economicità dei prodotti acquistati. Annualmente i responsabili dei predetti uffici sottopongono all'organo di direzione politica una relazione riguardante i risultati, in termini di riduzione di spesa, conseguiti attraverso l'attuazione di quanto previsto nel presente articolo. Tali relazioni sono rese disponibili sui siti Internet di ciascuna amministrazione. Nella fase di prima applicazione, ove gli uffici preposti al controllo di gestione non siano costituiti, i compiti di verifica e referto sono svolti dai servizi di controllo interno.
5. Il Ministro del Tesoro, del bilancio e della programmazione economica presenta annualmente alle Camere una relazione che illustra le modalità di attuazione del presente articolo nonché i risultati conseguiti.

Linee operative

Per l'anno 2010 sono state ricordate agli uffici le linee operative specifiche rivolte alla verifica della presenza di convenzioni nel sito internet www.acquistinretepa.it
Di seguito si riepilogano i principali acquisti effettuati.

ACQUISTI DIPARTIMENTO SERVIZI ALLA PERSONA

TIPOLOGIA	Ditta Affidataria	Importo Euro	Convenzione Consip	Atto di riferimento
Arredi Scuola Media "Cruto"	ILLSA s.r.l.	4.800,00	Non esistente	Det. Dirigenziale n. 306 del 20/7

Durante l'anno 2010 il dipartimento ha fatto ricorso alla procedura per l'acquisizione di forniture in economia, previste dal vigente Regolamento Comunale, per l'acquisto di libri per la biblioteca e per l'affidamento del servizio relativo alla procedura per la richiesta dell'assegno di maternità. È stata inoltre espletata la gara d'appalto ad evidenza pubblica con la quale è stato affidato il servizio per la gestione delle refezione scolastica per il periodo settembre 2010- agosto 2014.

ACQUISTI DIPARTIMENTO SERVIZI AL TERRITORIO

Servizio Manutenzione

Il servizio ha aderito alla Convenzione con la Società di committenza Regione Piemonte S.p.A. per l'acquisizione di beni e servizi, per la fornitura di energia elettrica.

Per gli acquisti di materiali l'ufficio ha effettuato acquisti esclusivamente extra-Consip.

Servizio Polizia Municipale

Il servizio ha effettuato n. 10 acquisti di beni e servizi esclusivamente extra-Consip in quanto non esistevano convenzioni attive.

ACQUISTI DIREZIONE GENERALE

Servizio Economato

Il servizio ha effettuato gli acquisti di beni e servizi mediante la predisposizione di n. 135 buoni così come previsto dal vigente Regolamento di lavori, forniture e servizi in economia.

In relazione a questi, non sono stati effettuati acquisti tramite convenzione Consip.

Servizio Ragioneria

L'ufficio ha affidato il servizio per la gestione dell'IVA e per la gestione Paghe all'ALMA S.p.A., extra Consip.

ALTRI ACQUISTI

La Commissione Europea ha richiesto agli enti pubblici di raggiungere, entro la fine dell'anno 2010, la quota del 50% di appalti verdi. Il Comune di Piosasco aderisce al "Progetto A.P.E – Acquisti Pubblici Ecologici" attuato attraverso il protocollo di intesa con la Provincia di Torino insieme ad altri 40 enti. La spesa effettuata secondo APE per l'anno 2010 è stata di € 80.240 rispetto alla spesa totale di € 945.683, pari all'8,48%.

ANDAMENTO COMPLESSIVO DELLA GESTIONE FINANZIARIA

Il sistema di indicatori implementati sono finalizzati ad analizzare lo stato strutturale dell'ente attraverso la definizione di rapporti tra valori finanziari e fisici o rapporti tra valori esclusivamente finanziari.

Grado di autonomia: capacità dell'ente di reperire risorse proprie per il finanziamento delle spese di funzionamento

		2008	2009	2010	Scosta mento 2009/10
Grado di autonomia finanziaria	Entrate tributarie + Extratributarie ----- Entrate correnti	52,17%	49,66%	52,44%	2,78
Grado di autonomia impositiva	Entrate tributarie ----- Entrate correnti	41,35%	37,62%	37,37%	-0,25
Grado di dipendenza erariale	Trasferimenti correnti ----- Entrate correnti	43,47%	45,02%	47,56%	0,54
Incidenza entrate tributarie su entrate proprie	Entrate tributarie ----- Entrate tributarie + Extratributarie	79,26%	75,75%	71,25%	-4,5
Incidenza entrate extra tributarie su entrate proprie	Entrate Extra tributarie ----- Entrate tributarie + Extratributarie	20,74%	24,25%	28,75%	4,5

Pressione fiscale e restituzione erariale pro capite: onere che grava sul cittadino per usufruire dei servizi offerti dall'ente e restituzione indiretta di risorse dallo Stato alla collettività attraverso i trasferimenti.

		2008	2009	2010	Scosta mento 2009/10
Pressione entrate proprie pro capite	Entrate tributarie + Extratributarie ----- n. abitanti	199,76€	206,44€	215,94€	9,5
Pressione tributaria pro capite	Entrate tributarie ----- n. abitanti	158,33€	156,39€	153,86€	-2,53
Trasferim. erariali pro capite	Trasferimenti correnti dello Stato ----- n. abitanti	166,46€	187,16€	195,84€	8,68

Grado di rigidità del bilancio: margine di operatività per assumere nuove decisioni o iniziative economiche e finanziarie.

		2008	2009	2010	Scostamento 2009/10
Rigidità strutturale	Spese personale + Rimborso mutui (Q.c. + Q.I.) ----- Entrate correnti	44,67%	41,16%	40,83%	-0,33
Rigidità per costo personale	Spese personale ----- Entrate correnti	41,65%	38,19%	37,55%	-0,64
Rigidità per indebitamento	Rimborso mutui (Q.c. + Q.I.) ----- Entrate correnti	3,02%	2,97%	3,28%	0,31
Rigidità strutturale pro capite	Spese personale + Rimborso mutui (Q.c. + Q.I.) ----- n. abitanti	171,07€	171,09€	168,14€	-2,95
Rigidità per costo personale pro capite	Spese personale ----- n. abitanti	159,51€	158,75€	154,61€	-4,14
Rigidità per indebitamento pro capite	Rimborso mutui (Q.c. + Q.I.) ----- n. abitanti	11,57 €	12,34€	13,53€	1,19

Costo del personale: costo della struttura organizzativa esaminato come costo medio pro capite o come parte del costo complessivo delle spese correnti.

		2008	2009	2010	Scostamento 2009/10
Incidenza della spesa del personale sulla spesa corrente	Spese personale ----- Spesa corrente	37,85%	37,43%	35,68%	-1,75
Spesa media del personale €	Spese personale ----- n. dipendenti	39.400,31	38.508,56	37.681,09	-827,47

Propensione agli investimenti: margine di operatività per assumere nuove decisioni o iniziative economiche e finanziarie.

		2008	2009	2010	Scostamento 2009/10
Propensione e all'investimento	Investimenti -----	23,50%	27,22%	15,95%	-11,27
	Spese correnti + Investimenti				
Investimenti pro capite	Investimenti -----	129,45	158,59	82,22	-76,37
	n. abitanti				

LE VALUTAZIONI FINALI DELLA GESTIONE

La rilevazione dei risultati raggiunti dei singoli centri di responsabilità va comunque analizzata nel più ampio processo di rendicontazione generale che si concretizza, in termini valutativi, nella relazione finale della Giunta che accompagna il rendiconto, ai sensi dell'art. 151, comma 6, del D. Lgs. 267/2000, che recita testualmente: "6. Al rendiconto è allegata una relazione illustrativa della giunta che esprime le valutazioni di efficacia dell'azione condotta sulla base dei risultati conseguiti in rapporto ai programmi ed ai costi sostenuti."

In sintesi i risultati raggiunti della gestione 2010 si possono così riassumere:

- gli obiettivi di gestione si possono considerare sostanzialmente raggiunti;
- gli investimenti e le opere pubbliche realizzati sono i seguenti:
 - Realizzazione tappeto d'usura in Via Susa, sistemazione pista ciclopedonale e messa in sicurezza, opere di completamento, arredo urbano e moderazione del traffico – fine lavori
 - Messa in sicurezza scuola primaria MORANDI – fine lavori
 - Completamento opere di urbanizzazione Area R4 (Largo Andruetto) con allestimento delle aree gioco – fine lavori
 - Completamento opere di urbanizzazione Area R4 + Lotto 3 (Viale Parri) – approvazione progetto esecutivo
 - Realizzazione nuovo fabbricato polifunzionale annesso al Campo Sportivo San Giorgio – fine lavori
 - Copertura campo da Tennis – fine lavori
 - Collocazione punto Acqua Smat – progetto e realizzazione
 - Sistemazione dei locali al piano terreno di Villa di Vittorio – fine lavori

- ❑ Consolidamento statico del palazzo comunale – approvazione progetto preliminare e definitivo
- ❑ Costruzione nuovi loculi cinta sud e canalizzazione acque bianche – applicazione progetto preliminare e definitivo – 1° lotto
- ❑ Realizzazione Cinerario presso Cimitero – approvazione progetto
- ❑ Sostituzione recinzione di testata del Campo Sportivo e illuminazione della Piastra Polivalente – approvazione progetto preliminare e definitivo
- ❑ Rifacimento pavimentazione palestra Scuola Media Cruto – approvazione progetto
- ❑ Manutenzione straordinaria di loculi e messa in sicurezza – approvazione progetto esecutivo
- ❑ Manutenzioni strade comunali
- ❑ Manutenzione edifici comunali
- ❑ Manutenzione verde pubblico
- ❑ Manutenzione della segnaletica stradale orizzontale e verticale

- la gestione finanziaria si chiude con un avanzo di amministrazione per l'anno 2010 pari a **Euro 1.037.990,04**. La competenza rettificata dagli effetti prodotti dall'eventuale applicazione del Risultato di Amministrazione del precedente esercizio, finisce con un avanzo di Euro 744.235,97; la gestione dei Residui termina con un avanzo di Euro 293.754,07; confermando il permanere degli equilibri di bilancio e il rispetto dei principi contabili, determinato secondo il seguente prospetto:

ESERCIZIO 2010	RESIDUI	COMPETENZA	TOTALE
Fondo cassa iniziale all'1.1.2010			1.133.691,71
Riscossioni	2.599.434,89	7.789.812,82	10.389.247,71
Pagamenti	2.672.784,78	7.600.865,26	10.273.650,04
Fondo cassa al 31.12.2010			1.249.289,38
Residui attivi	3.452.328,77	2.622.531,85	6.074.860,62
Residui passivi	3.234.727,52	3.051.432,44	6.286.159,96
AVANZO/DISAVANZO AL 31.12.2010			1.037.990,04
	Fondi vincolati		451.229,49
	Fondi fin.c/capit.		222.289,63
RISULTATO DI AMMINISTRAZIONE	F.di ammortam.		
	F.di non vincolati		364.470,92
			1.037.990,04

Fonte: Relazione al Conto del Bilancio 2010

Nei fondi vincolati sono compresi €. 449.361,00 per fondo svalutazione crediti.

F.to Il Segretario/Direttore Generale
Dott. Corrado Parola