

CITTÀ DI PIOSSASCO

CITTA' METROPOLITANA DI TORINO

SERVIZI ALLA CITTA'
LAVORI PUBBLICI, MANUTENZIONE
E GESTIONE DEL PATRIMONIO

D. U. V. R. I.

DOCUMENTO UNICO DI VALUTAZIONE DEI RISCHI DA INTERFERENZE

Redatto ai sensi dell'art. 26 - D.Lgs. 9 aprile 2008, n° 81, per
le attività lavorative previste nell'affidamento dei lavori .

ESECUZIONE FUNERALI, GESTIONE, MANUTENZIONE ORDINARIA E STRAORDINARIA DEL CIMITERO COMUNALE PER ANNI DUE

IMPORTO PRESUNTO DEL SERVIZIO € 139.000,00

- DURATA DEL CONTRATTO: ANNI DUE (DAL VERBALE DI CONSEGNA) -

PREMESSA

Il presente documento illustra i possibili rischi di ambiente e interferenziali, e le relative misure correttive, nelle attività previste nell'affidamento dei lavori di esecuzione funerali, gestione, manutenzione ordinaria e straordinaria del cimitero comunale per **2 (due) anni** a decorrere dal **verbale di consegna del servizio**.

Esso ha lo scopo di portare a conoscenza delle parti contraenti e di terzi interessati i rischi connessi con l'esecuzione dell'appalto medesimo e di altri appalti che si possono svolgere negli stessi ambienti, e le relative misure migliorative, nell'ottica del coordinamento e della cooperazione tra le varie imprese presenti, e contempla tutte le misure tecniche ed organizzative da attuarsi fin dall'inizio, nell'esecuzione dell'appalto, indipendentemente dall'importanza del rischio che si prefiggono di eliminare o ridurre.

Il presente documento non esime l'appaltatore dall'obbligo di redigere il documento di valutazione del rischio previsto dall'art. 28 del D.Lgs. n° 81/2008.

CONTENUTI

Il presente documento di valutazione del rischio comprende:

1. Organigramma aziendale della sicurezza del Settore Tecnico della Città di Piossasco, quale committente, dal quale viene data esecuzione al presente appalto.
2. Descrizione sintetica dei luoghi in cui si svolgeranno le attività appaltate.
3. Descrizione sintetica delle attività dell'appaltante/committente o di terzi e dei rischi indotti sul personale dell'aggiudicatario.
4. Descrizione sintetica delle attività dell'aggiudicatario e dei rischi indotti sul personale dell'appaltante/committente o su terzi.
5. Misure di coordinamento e di sicurezza da adottare nell'esecuzione del presente appalto.
6. Schema sintetico degli oneri per la sicurezza riconosciuti all'aggiudicatario.

1. ORGANIGRAMMA AZIENDALE DELLA SICUREZZA DEL SERVIZIO LAVORI PUBBLICI E MANUTENZIONE DELLA CITTÀ DI PIOSSASCO

INCARICO/STRUTTURA	DATI PERSONALI
Datore di Lavoro: Direttore Generale	Dott. Corrado Parola
Responsabile del Servizio "Servizi alla Città"	Geom. Franco BORGIATTINO
Responsabile della Sicurezza	Ing. Ettore Bianco
Responsabile del Procedimento	Responsabile del Servizio "Servizi alla Città"
Progettista	Ufficio L.L. P.P. e Manutenzione
Direzione Lavori	Ufficio L.L. P.P. e Manutenzione
Aggiudicatario	

2. DESCRIZIONE SINTETICA DEI LUOGHI IN CUI SI SVOLGERANNO LE ATTIVITÀ APPALTATE

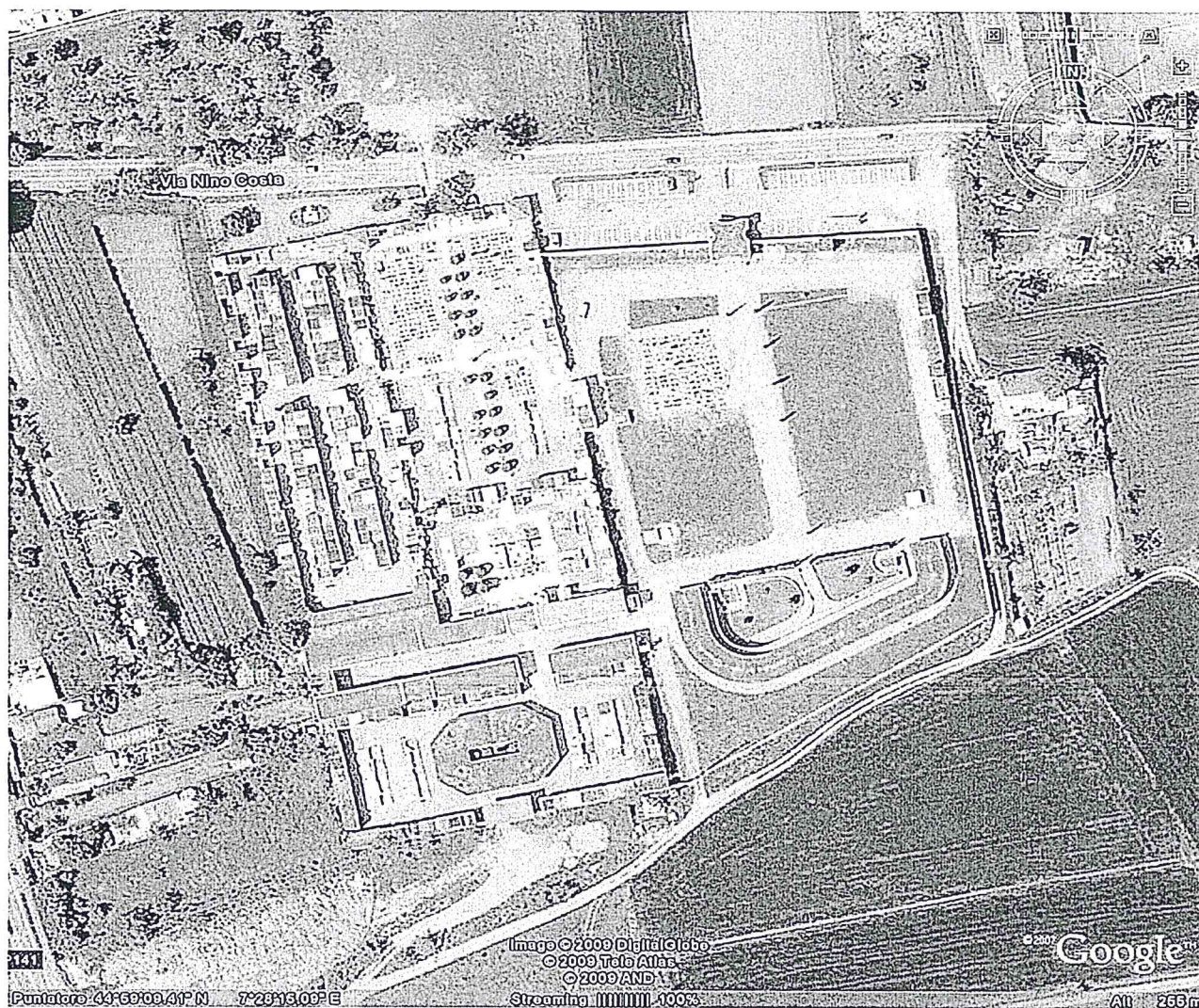
Indirizzo (Via e n° civico)

Piossasco (TO) – Cimitero comunale, viali ed aree verdi e grigie annesse.

Identificativi catastali

Catasto Terreni: Cimitero comunale di via Nino Costa.

Vista aerea del Cimitero



DESCRIZIONE DEI LAVORI

Il servizio in oggetto consiste nella gestione, manutenzione ordinaria e straordinaria del cimitero comunale per **2 (due) anni** a decorrere **dalla data del verbale di consegna del servizio**, nonché la realizzazione delle sepolture di ogni tipologia.

3. DESCRIZIONE SINTETICA DELLE ATTIVITÀ DELL'APPALTANTE O DI TERZI E DEI RISCHI INDOTTI SUL PERSONALE DELL'AGGIUDICATARIO.

ATTIVITÀ SVOLTE NEGLI AMBIENTI DI LAVORO E LORO PERTINENZE

ATTIVITÀ ABITUALI

Le aree verdi ed i viali oggetto di intervento sono aree comunali interne al Cimitero comunale. Nelle aree interessate non vi sono attività abituali dell'appaltante in quanto trattasi di aree verdi, grigie ed aree di sepoltura, all'interno del cimitero cittadino.

ATTIVITÀ OCCASIONALI

Nelle aree interessate vi sono attività occasionali dell'appaltante solamente per la manutenzione ordinaria del Parco della Rimembranza.

RISCHI CONSEGUENTI

RISCHI DERIVANTI DALL'AMBIENTE

Le aree cimiteriali sono utilizzate dai cittadini di Piosasco.

Le aree interne al cimitero in generale sono utilizzate dai cittadini, secondo la destinazione ad essa attribuita (aree di spoltura, loculi, aree verdi, viali).

RISCHI DERIVANTI DALLE ATTIVITÀ

Rischi tipici delle aree pubbliche. (Cadute degli utenti, urti contro arredi cimiteriali ed infrastrutture, ecc.)

4. DESCRIZIONE SINTETICA DELLE ATTIVITÀ DELL'AGGIUDICATARIO E DEI RISCHI INDOTTI SUL PERSONALE DELL'APPALTANTE O SU TERZI.

ATTIVITÀ SVOLTE NEGLI AMBIENTI DI LAVORO E LORO PERTINENZE

L'aggiudicatario dovrà realizzare la gestione, la manutenzione ordinaria e straordinaria del cimitero nonché eseguire tutte le sepolture necessarie.

In particolare dovrà realizzare quanto segue:

TUMULAZIONI IN LOCULO

Tumulazione in *loculo comunale* comprendente gli oneri di apertura del loculo con rimozione di lapide, eventuale smuratura, eventuale costruzione di impalcatura, sollevamento del feretro con montafereetri, tumulazione, chiusura loculo con muratura di mattoni pieni di piatto e intonacatura o sigillatura di lastra prefabbricata, pulizia. La lastra in marmo di chiusura deve essere collocata in sede al momento della tumulazione o alla disponibilità della stessa.

TUMULAZIONI IN TOMBA DI FAMIGLIA

Tumulazione in *tomba di famiglia o edicola funeraria* di qualsiasi genere comprendente gli oneri di apertura del loculo con rimozione di lapide, eventuale smuratura, eventuale costruzione di impalcatura, tumulazione, chiusura loculo con muratura di mattoni pieni di piatto e intonacatura, pulizia. La lastra in marmo di chiusura deve essere collocata in sede al momento della tumulazione o alla disponibilità della stessa.

TUMULAZIONI IN SEPOLCRETO

Tumulazione in *sepolcreto interrato* comprendente gli oneri di apertura del sepolcreto con rimozione copertura, eventuale smuratura, eventuale costruzione di impalcatura; discesa del feretro con calabara, tumulazione, chiusura loculo con muratura di mattoni pieni di piatto e intonacatura, pulizia.

INUMAZIONI IN CAMPO COMUNE

Inumazione salma in *campo comune* comprendente gli oneri di:

- scavo fossa regolamentare con miniescavatore e rifinitura manuale;
- discesa del feretro con idonea attrezzatura e/o calabare;
- chiusura fossa e formazione tumulo con mezzo meccanico e rifinitura manuale;
- trasporto del terreno eccedente in luogo apposito;
- pulizia del sito e copertura tumulo con terra fine e/o ghiaietto.

TUMULAZIONI IN CELLETTA E/O LOCULO UTILIZZATO

Tumulazione in *celletta ossario e/o loculo utilizzato*, comprendente gli oneri di apertura del loculo con rimozione di lapide, eventuale smuratura, eventuale costruzione di impalcatura, tumulazione, chiusura loculo con muratura di mattoni pieni di piatto e intonacatura o sigillatura di lastra prefabbricata, pulizia. **(Prezzo valido per la tumulazione di cassette e/o urne cinerarie in cellette degli ossari, che nei loculi occupati).** La lastra in marmo di chiusura deve essere collocata in sede al momento della tumulazione o alla disponibilità della stessa.

ESUMAZIONI DA CAMPO COMUNE

Esumazione ordinarie singole, ovvero straordinarie da campo comune o da sepoltura a sterro, comprendente gli oneri di scavo della fossa fino alla cassa ed inoltre: raccolta dei resti e successiva traslazione in altra sepoltura o nell'ossario generale, raccolta e trasporto degli avanzi di feretro e di indumenti in luogo idoneo, chiusura fossa con terra disponibile, pulizia.

ESTUMULAZIONI DA EDICOLA E SEPOLCRETO

Estumulazione da edicola funeraria o sepolcreto interrato comprendente gli oneri di apertura del loculo con rimozione di lapide, eventuale smuratura, eventuale impalcatura e raccolta resti e successiva traslazione in ossario generale od in altra sepoltura del cimitero; raccolta e trasporto avanzi di feretri e di indumenti in luogo idoneo, pulizia.

ESTUMULAZIONI DA LOCULO

Estumulazione da loculo municipale comprendente gli oneri di apertura del loculo con rimozione di lapide, eventuale smuratura, eventuale impalcatura e :raccolta resti e successiva traslazione in ossario generale od in altra i sepoltura del cimitero; raccolta e trasporto avanzi di feretri e di indumenti in luogo idoneo, pulizia.

TRASPORTO FERETRO DALL'INGRESSO AL LUOGO DI SEPOLTURA

Operazioni di trasporto del feretro e suo collocamento all'interno del luogo di sepoltura con un numero di portantini adeguato alle esigenze e difficoltà di esecuzione.

DISPERSIONE CENERI NEL GIARDINO DEL RICORDO E/O NEL CINERARIO

Cerimonia effettuata dal Custode/Necroforo, per la dispersione delle ceneri nel Giardino del Ricordo oppure nel Cinerario, con attivazione dell'impianto di irrigazione dopo il commiato dei dolenti.

PRESTAZIONI A CANONE

GESTIONE CIMITERO (a canone mensile)

- Necroforo addetto al cimitero per custodia, tenuta registri, svuotamento tre volte a settimana contenitori dei fiori e rifiuti differenziati e comunque qualora necessario, pulizia viali, pavimentazioni e locali di servizio (magazzini, ufficio) pulizia quotidiana del WC, con presenza di **18 ore settimanali** con il seguente orario:

a) Dal lunedì al venerdì dalle ore 14 alle ore 17

b) Al sabato dalle ore 9 alle ore 12

Negli orari di cui sopra il necroforo deve essere dotato di apposito dispositivo per l'immediata reperibilità dello stesso da parte dell'utenza (cercapersone, citofono e/o cellulare) con punto di chiamata ubicato c/o l'ufficio situato alla sinistra dell'ingresso principale del cimitero.

Inoltre il necroforo deve provvedere alla consegna settimanale dei permessi di seppellimento all'Ufficio dello Stato Civile della Città di Piosasco.

MANUTENZIONE ORDINARIA (a canone annuo)

Diserbo nei viali del Parco della Rimembranza, nel campo comune della parte vecchia, nei viali, nelle aree grigie in genere da effettuarsi due volte all'anno; comprese eventuali zappettature delle parti maggiormente inerbate,

Controllo periodico e pulizia delle griglie per la raccolta acque meteoriche,

Tondatura di mantenimento dei cipressi del viale centrale della parte vecchia, compreso trasporto in discarica del materiale di risulta;

Sostituzione ed integrazione numerazione tumuli del campo comune cimiteriale Est

PRESTAZIONE A MISURA

MANUTENZIONE STRAORDINARIA (a misura)

Sfalcio erba delle aree verdi nel campo comune e nelle aiuole dell'ampliamento EST e delle aree verdi in generale per almeno sei tagli annui.

- Acquisto e fornitura materiali edili per lavoretti di manutenzione straordinaria alle infrastrutture cimiteriali,

- Manutenzione straordinaria viali ed aree grigie in genere compreso fornitura e stesa ghiaia 5/15 per circa 4 viaggi annui in occasione della ricorrenza dei Defunti,

- Acquisto, fornitura e collocazione dei contenitori per rifiuti cimiteriali e relative spese di smaltimento,

- Sabbatura, spandimento sale e sgombero della neve dei viali, piazzali, scalinate, marciapiedi durante il periodo invernale, durante le gelate e nevicate.
- Realizzazione di modesti lavori manutentivi necessari al perfetto funzionamento del cimitero (edilizia, idraulica, elettricit , ecc.),
- Manutenzione degli scarichi e delle caditoie per la raccolta acque meteoriche,
- Manutenzione periodica e riparazioni degli alzaferetri, calabare e scale dei loculi,

Mantenimento in efficienza della numerazione dei loculi comunali di qualsiasi tipo, formato e materiale,

Eventuali lavorazioni di modesta entit  richieste dal personale dell'Ufficio Tecnico Comunale, nonch  manutenzione periodica dell'impianto di irrigazione del Giardino del Ricordo.

RISCHI CONSEQUENTI

- Urti contro persone dovuti a movimenti scoordinati o involontari di persone;
- Caduta di oggetti durante le fasi di carico e scarico dei materiali, trasporto e montaggio;
- Investimento da movimentazione di materiali;
- Inciampi dovuti ad attrezzature da lavoro e/o utensili lasciati a terra durante le fasi della lavorazione.

5. MISURE DI COORDINAMENTO E DI SICUREZZA DA ADOTTARE NELL'ESECUZIONE DEL PRESENTE APPALTO.

PREMESSA

Presso i luoghi interessati dai lavori e per tutta la durata dei medesimi, si applicheranno i seguenti divieti ed obblighi:

- *divieto di intervenire sulle attività o lavorazioni in atto da di personale di enti o imprese terze che eseguano lavori di manutenzione sulle aree adiacenti non interessate dall'intervento;*
- *divieto di utilizzo di macchinari, attrezzature e/o opere provvisorie di proprietà del Comune di Piosasco; eventuali utilizzi sono da considerarsi a carattere eccezionale e dovranno essere autorizzati di volta in volta rispettivamente dal referente comunale di pertinenza;*
- *divieto di ingombrare il suolo pubblico al di fuori delle aree transennate con materiali, macchine ed attrezzature di qualsiasi natura;*
- *divieto di operare con sostanze infiammabili o comunque pericolose o nocive se non preventivamente concordato con il referente comunale di pertinenza;*
- *divieto di rimuovere o manomettere in alcun modo i dispositivi di sicurezza e/o protezione installati su impianti, macchine e attrezzature se non strettamente necessario per l'esecuzione del lavoro, nel qual caso devono essere adottate misure di sicurezza alternative a cura dell'aggiudicataria e a tutela del personale di enti o prese terze e di quello dell'aggiudicataria stessa;*
- *divieto – sia per il personale di enti o imprese terze, sia per quello dell'aggiudicataria – di compiere di propria iniziativa manovre ed operazioni che non siano di propria competenza e che possano perciò compromettere la sicurezza anche di altre persone;*
- *divieto – sia per il personale di enti o imprese terze, sia per quello dell'aggiudicataria – di compiere qualsiasi operazione (pulizia, lubrificazioni, riparazioni, registrazioni, ecc.) su organi in moto o su impianti in funzione qualora strettamente necessario per l'esecuzione del lavoro, dovranno essere adottate misure di sicurezza alternative a cura dell'aggiudicataria e a tutela del personale di enti o imprese terze e di quello dell'aggiudicataria stessa;*
- *divieto di usare, sul luogo di lavoro, indumenti o abbigliamento che, in relazione alla natura delle operazioni da svolgere, possano costituire pericolo per chi li indossa;*
- *obbligo di concordare con il referente comunale di pertinenza gli orari per l'esecuzione degli interventi/lavori e di non trattenersi negli ambienti di lavoro al di fuori dell'orario concordato;*
- *obbligo di attenersi scrupolosamente a tutte le indicazioni segnaletiche contenute nei cartelli indicatori e negli avvisi presenti;*
- *obbligo di impiegare macchine, attrezzi ed utensili rispondenti alle vigenti norme di legge ed in conformità alle stesse e alle istruzioni di utilizzo del costruttore;*
- *obbligo di segnalare immediatamente eventuali deficienze di dispositivi di sicurezza o l'esistenza di condizioni di pericolo o di emergenza (adoperandosi direttamente, ma solo in caso di urgenza e nell'ambito delle proprie competenze e possibilità, per l'eliminazione di dette deficienze o pericoli);*
- *obbligo di prender visione e di attenersi alle regole di buona tecnica nella collocazione dei presidi antincendio, nella definizione delle vie di esodo, nel seguire le eventuali istruzioni di comportamento in caso di emergenza.*

INFORMAZIONE E COORDINAMENTO

Periodicamente e prima di ogni lavorazione particolare, il committente convocherà una riunione generale di coordinamento alla quale parteciperanno i rappresentanti della committenza e dell'aggiudicatario.

In tale occasione verranno divulgate le informazioni più aggiornate su:

- *illustrazione del presente documento nonché del piano operativo di sicurezza elaborato dall'aggiudicatario, in particolare per le parti di più specifica competenza dei vari interessati;*
- *eventuali altre situazioni in essere o previste di lavori di manutenzione urgenti presso le aree interessate dall'evento.*

MISURE DI SICUREZZA DA ADOTTARE DA PARTE DELL'AGGIUDICATARIO

1. Al momento dell'arrivo in zona pedonale con i mezzi di trasporto autorizzati, l'aggiudicatario dovrà prestare particolare attenzione al transito di terzi lungo i percorsi obbligati, identificati dalle corsie appositamente segnalate; dovrà comunque osservare le seguenti prescrizioni:

- A. tenere una velocità a passo d'uomo e prestare comunque la massima attenzione a eventuale presenza di persone lungo il percorso;*
- B. dare comunque e sempre la precedenza ai pedoni sia singoli che in gruppo, in particolare nel passaggio di varchi o nei passaggi più stretti;*
- C. parcheggiare l'automezzo all'interno della zona appositamente transennata, spegnere il motore non appena possibile, inserire il freno a mano, sfilare la chiave di avviamento, chiudere a chiave la cabina, applicare le eventuali calzatoie alle ruote.*

2. Nel caso di trasporto con carrello elevatore a forche dovrà:

- A. prestare la massima attenzione a eventuali persone presenti lungo il percorso, cui darà comunque la precedenza;*
- B. non sovraccaricarlo né in termini di portata né in termini di volume o altezza del carico in modo da avere la visuale sempre libera e da assicurare la stabilità del carico stesso;*
- C. muoversi esclusivamente in avanti spingendo o trainando il transpallet;*
- D. al momento di lasciare il carrello elevatore a forche avrà cura di metterlo in un luogo dove non ingombri il passaggio, assicurandone il fermo e, se elettrico, sfilando la chiave del quadro.*

3. Nel caso di trasporto con l'ausilio di carrelli a mano di qualsiasi tipo:

- A. avrà cura di non sovraccaricarlo né in termini di portata né in termini di volume o altezza del carico in modo da avere la visuale sempre libera e da assicurare la stabilità del carico stesso;*
- B. nel caso di manovra all'indietro, dovrà accertarsi preventivamente di avere percorso libero;*
- C. darà comunque la precedenza rispetto a altre persone operanti nei pressi o pubblico in transito.*

4. Nel caso di trasporto a braccia avrà cura di tenere il carico in modo da non ostacolare la visuale; anche in questo caso darà comunque la precedenza rispetto a altre persone operanti o pubblico in transito.

5. Nel caso in cui si renda necessario depositare temporaneamente i materiali in luogo diverso dalla destinazione finale, l'accatastamento dovrà essere effettuato in modo tale che non si possano verificare cadute dei materiali stessi, inoltre l'area di deposito dovrà essere idoneamente segnalata e resa non accessibile ai non addetti ai lavori.

6. terminate le operazioni, se l'automezzo è all'interno della zona pedonale osserverà le stesse prescrizioni di cui al punto 1. da 1.A a 1.C.

7. Tutti i macchinari o attrezzature utilizzate per la movimentazione dei materiali dovranno essere in buono stato d'uso, ed utilizzati secondo le norme di legge e del costruttore.

8. Durante tutte le fasi di trasporto e dei tagli erba le zone interessate dagli interventi dovranno essere transennate e rese non accessibili fino ad esecuzione completa degli interventi.

MISURE DI SICUREZZA DA ADOTTARE DA PARTE DEL PERSONALE COMUNALE

Non si indicano misure di sicurezza specifiche in quanto il personale comunale non svolge attività nei luoghi deputati alla realizzazione degli interventi di cui al presente appalto.

MISURE DI SICUREZZA DA ADOTTARE DA PARTE DEL PERSONALE OPERANTE PER CONTO DELL'AMMINISTRAZIONE COMUNALE

Per tutta la durata dei lavori nelle aree interessate progressivamente dalle manutenzioni e lavorazioni dovranno essere segnalati e transennati in modo che le persone e gli utenti non vi possano accedere.

6. SCHEMA SINTETICO DEGLI ONERI PER LA SICUREZZA RICONOSCIUTI ALL'AGGIUDICATARIO

La stima dei costi relativi ai rischi da interferenze è contenuta nell'importo afferente agli oneri generali per la sicurezza evidenziati negli elaborati tecnici e non soggetti a ribasso d'asta.

Inoltre resta invariato l'obbligo da parte dell'aggiudicatario dell'osservanza di tutte le altre normative inerenti la sicurezza per i rimanenti rischi non derivanti da interferenze.

Piosasco Gennaio 2016



**IL RESPONSABILE DEL SERVIZIO
"SERVIZI ALLA CITTA"
(Geom. Franco Borgiattino)**